



# Flughafen Wien Investorenpräsentation

April 2026

### PAX Flughafen Wien

2024: 31,7 Mio.  
2025: 32,6 Mio.  
2026e: ca. 30 Mio.

### PAX Flughafen Wien Gruppe

(inkl. Malta, Košice)  
2024: 41,4 Mio.  
2025: 43,4 Mio.  
2026e: ca. 41,5 Mio.

### Umsatz

2024: € 1.053 Mio.  
2025: € 1.129 Mio.  
2026e: ca. € 1.050 Mio.

### EBITDA

2024: € 442 Mio.  
2025: € 412 Mio.  
2026e: ca. € 415 Mio.

**MCap:** ca. € 4,5 Mrd

**ISIN:** AT00000VIE62

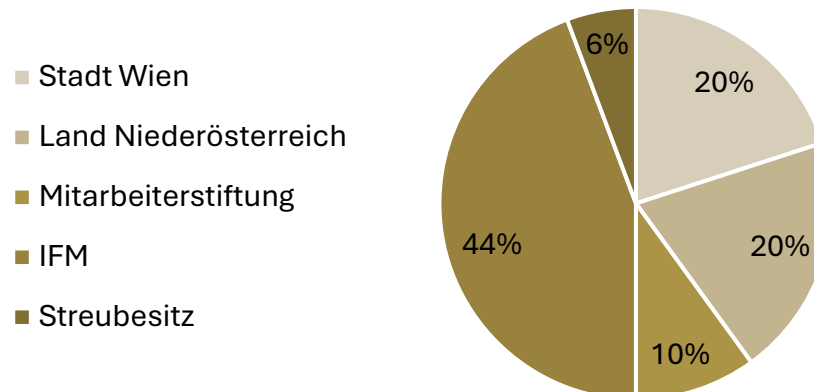
**Bloomberg:** FLU AV

**Reuters:** VIEV.VI

**Hauptnotiz:** Börse Wien

# Unternehmensprofil Flughafen Wien

- Flughafen Wien **32,6 Mio. Passagiere in 2025** (31,7 Mio. in 2019)
- Flughafen Wien Gruppe bestehend aus **Flughafen Wien, Airport Malta** und **Airport Košice** erreichte im Vorjahr 43,4 Mio. Passagiere
- **Lufthansa Hub**, Home-Carrier **Austrian Airlines** (ca. 46% Marktanteil)
- Fokus auf **innereuropäische Routen, Drehscheibe** zu den Destinationen **Mittel- & Osteuropas**
- **Großes Einzugsgebiet** - Ostösterreich sowie Tschechische Republik, Slowakei und Ungarn
- **Komplettanbieter:** Flughafenbetrieb, Bodenabfertigung, Sicherheitsdienste, Infrastrukturanbieter und kommerzielle Aktivitäten



# Investment Case Flughafen Wien Aktie

## Wachstum

- **Trendwachstum** – langfristig struktureller Anstieg des Flugverkehrs
- **Non-Aviation** – Ausweitung von Retail & Gastro, Entwicklung der AirportCity

## Bilanzstärke

- Entschuldung des Unternehmens, **Nettoliquidität von € 414 Mio.** in 2025
- **Ausschüttungsquote** von **mindestens 60%**

## VIE-Destination

- **Incomingverkehr:** Städtetourismus & Kongress-Hotspot, Headquarterstadt
- **Outgoing:** wohlhabender Großraum Wien, weitreichende Catchment-Area

## Qualität

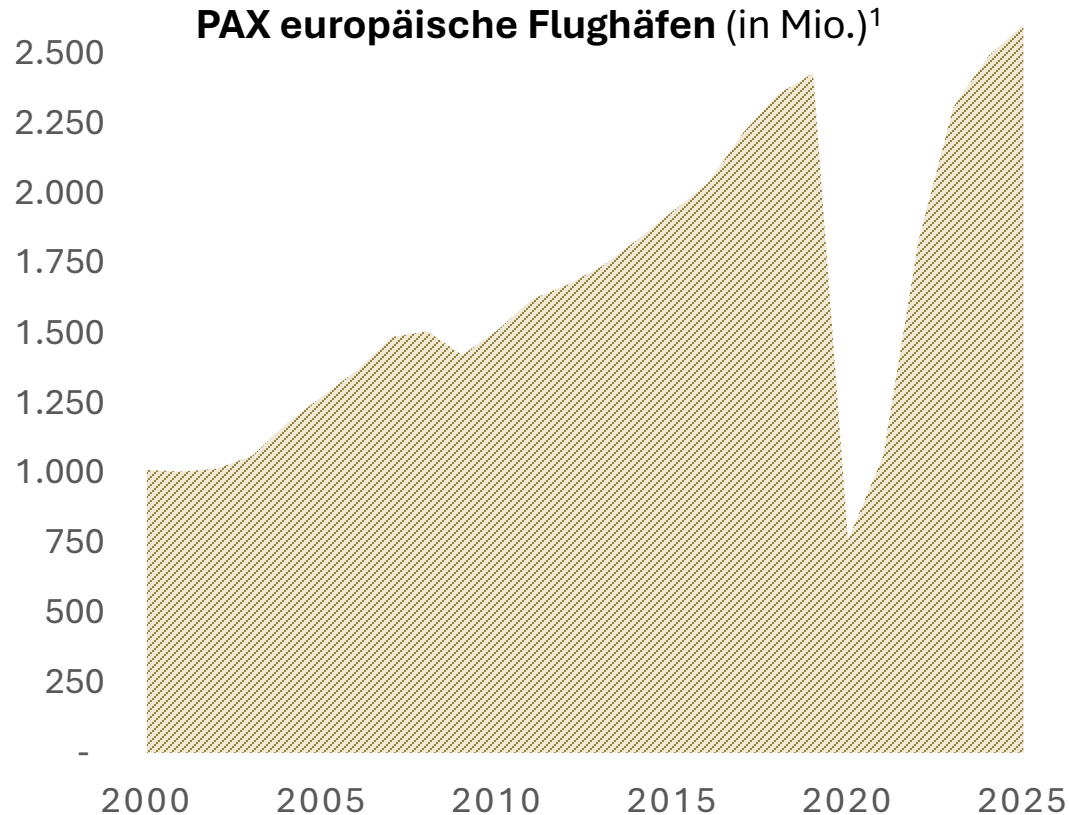
- **Drittpünktlichster europäischer Hub** in 2025; viele Auszeichnungen
- **Stärkt** die relative **Position von Home-Carrier Austrian Airlines** im Lufthansa Verbund

## Energieeffizienz

- Konsequentes **Energie- & Umweltmanagement**, markante **CO<sub>2</sub>-Emmissionsreduktion**
- **Eigene PV-Anlagen decken** bilanziell mehr als die **Hälfte des Stromverbrauchs**

# Strukturelles Passagierwachstum

## Trendwachstum und schnelle Erholung nach Einbrüchen

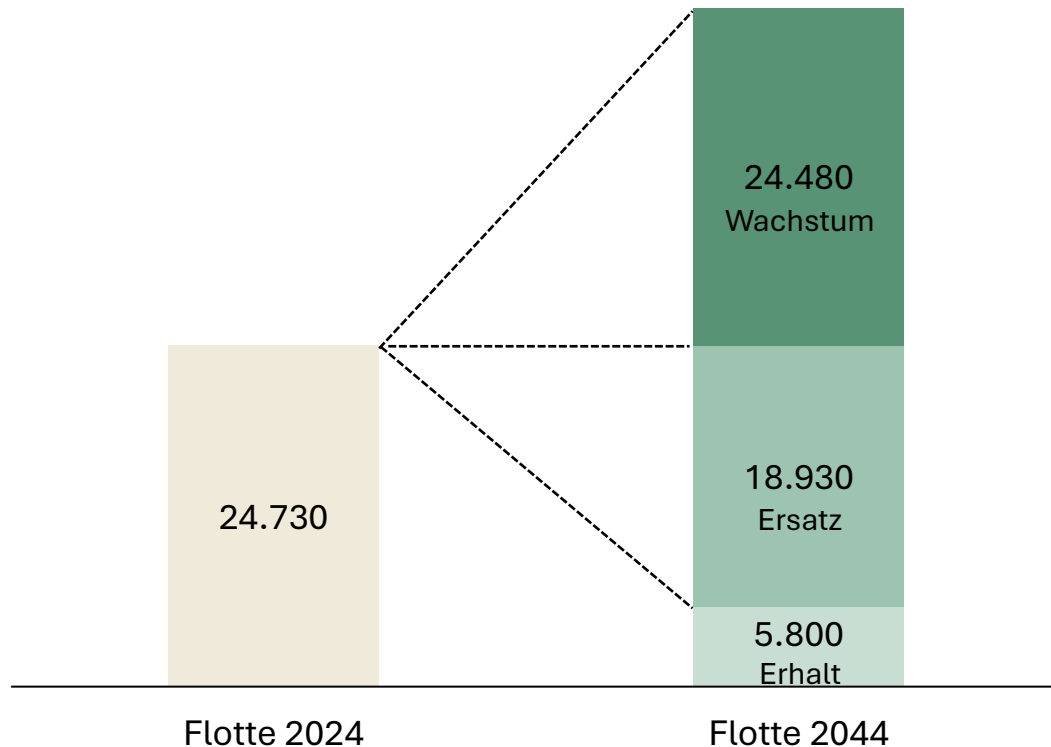


- Europäische Flughäfen verzeichneten 2025 ein **Rekordaufkommen von 2,6 Mrd. Passagieren (+4,4%)**
- **Passagiernachfrage zeigt hohe Widerstandskraft** trotz schwacher Konjunktur, hoher Ticketpreise, Kapazitätsengpässen sowie geopolitischer Unsicherheiten
- Passagierwachstum ist **Haupttreiber für Umsatz- und Gewinnentwicklung**
- **Luftverkehrsanbindung bleibt ein zentraler Wirtschaftsmotor**, eng verzahnt mit Tourismus und entscheidend für Wettbewerbsfähigkeit
- **Trotz höherer Umweltauflagen** (CO<sub>2</sub>-Bepreisung, Steuern & Abgaben, SAF-Beimischung) wird mittel- und langfristig weiterhin von einem **Wachstum des globalen und europäischen Flugverkehrs** ausgegangen

# Langfristiges Wachstum der globalen Luftfahrt

## Langzeitstudien von Airbus & Boeing (Horizont 2044)

### Verdoppelung der Flotte<sup>1</sup>



- **Airbus und Boeing erwarten rund eine Verdoppelung der globalen Flugzeugflotte** auf ca. 50.000 Flugzeuge bis 2044 (+3,5% p.a.)
- Wachstum wird hauptsächlich von **Asien-Pazifik** (v.a. **China und Indien**) getrieben
- **Wirtschafts- und Bevölkerungswachstum** (wachsende globale Mittelschicht) sowie **Handel** als stärkste Impulse
- **Seit 2000** hat sich der **globale Flugverkehr** in etwa **verdreifacht** und die **Flotte verdoppelt**

# Neue Angebote und Reduktionen in 2026

## Wizz Air und Ryanair verringern Kapazitäten, Austrian Airlines baut aus



### Wizz Air

Einstellung der Basis Wien

- Reduktion von 5 auf 3 stationierte Flugzeuge in Wien im Winterflugplan 2025/26
- Schließung der Basis seit Mitte März 2026



### Ryanair

Reduktion der Kapazitäten

- Verringerung um 3 auf 16 in Wien stationierte Flugzeuge im Winterflugplan 2025/26
- Reduktion der Basis im Sommer 2026 auf 15 stationierte Flugzeuge



**Austrian Airlines:** Angekündigte Kapazitätserweiterung um 2 Kurzstreckenflugzeuge im Sommer 2026



**SAS:** Neuaufnahme Kopenhagen mit 12 Frequenzen/Woche



**Scoot:** Erhöhung auf 4 Frequenzen/Woche nach Singapur



**Air Corsica:** Aufnahme von Ajaccio & Bastia im Sommer 2026



**Air Baltic:** Wiederaufnahme nach Tallin ab März 2026



**Condor:** Aufstockung Frankfurt seit Winterflugplan 2025/26



**Air India:** Aufstockung nach Delhi auf 4 Frequenzen/Woche



**Air Arabia:** Aufstockung auf tägliche Verbindung nach Sharjah



**Flyone:** Neuaufnahme nach Jerewan ab April 2026



**Salam Air:** Neuaufnahme Maskat Juni 2026

# Tarifordnung

## Kompetitives Tarif- und Incentive System

- Entgeltanpassungen aufgrund der Price-Cap-Formel sowie die Methodik der Anpassungen werden durch das **Flughafenentgeltgesetz** geregelt
- Aufgrund des Auslaufens der Covid-19 Sonderregelung (Anpassung der Flughafenentgelte um die durchschnittliche Inflation ) werden die Flughafenentgelte **ab 1.1.2026** wieder nach der gesetzlichen Formel ermittelt - das bewirkt für 2026 eine **Absenkung des Passagiertarifs um 4,6%, die Landegebühren sinken um 2,15%**
- Formel zur Bestimmung der Flughafenentgelte:  
**Höchstzulässige Änderung =  $-0,35 \times 3\text{-jähriger Durchschnitt des Verkehrswachstums} + \text{Inflation}$**   
(Betrachtungsperiode 1. August – 31. Juli)
- **Incentives:** Destinations-, Volumen-, Langstrecke-, Transfer-Security-, Fracht-Incentive
- Damit **steigt** die **Wettbewerbsfähigkeit** der **Destination Wien**

# Steigerung des Non-Aviation Potenzials

## Terminal 3 Süderweiterung

- Erweiterung des Terminal 3 um **ca. 70.000 m<sup>2</sup>** („Terminal 3 Süderweiterung“)
- Passagiere erwartet eine **verbesserte Aufenthaltsqualität** mit **mehr Komfort, Service** und deutlich **breiterem Einkaufs- und Gastronomieerlebnis**
- **Umsatzsteigerung** durch merklich vergrößerte Einkaufs- und Gastronomiebereiche
  - **Shopping- & Gastroflächen** steigen um ca. 50% auf rund **30.000 m<sup>2</sup>**
  - Fokus auf **österreichische Gastronomie** sowie starke nationale und internationale **Premiummarken**
- Neue **zentrale Sicherheitskontrolle**, neue und **großzügige Loungeflächen**, **zusätzliche Gate-Bereiche**
- **Investitionsvolumen € 420 Mio.**, Fertigstellung des Rohbaus und Fassade erfolgt, Arbeiten für Mieter- und Innenausbau
- geplante **Eröffnung in Q2/2027**



# AirportCity wächst rasant

## Boom bei Betriebsansiedlungen, Entwicklung der Landbank

- **Immobilienentwicklung als wichtiges Standbein:** Verdoppelung der vermieteten Fläche in den letzten 10 Jahren auf mehr als 200.000 m<sup>2</sup>
- **Flughafen-Standort** mit 23.500 Beschäftigten
- Anhaltend **starkes Interesse an Büro- und Betriebsflächen** in der AirportCity
- **Ausbau Office Park 4 NEXT:** Spatenstich im Februar 2026 erfolgt, Fertigstellung 2028 geplant - insgesamt 17.000 m<sup>2</sup> zusätzliche hochwertige Büro- und Conferencingflächen
- **VIE Space Hub** als Homebase der österreichischen Raumfahrtindustrie
- **Neues Hotel** eröffnet in Kürze
- **Entwicklungsgebiet West am Flughafen Wien:** 47 Hektar zusätzliche Ansiedlungsfläche mit neuen Logistikkapazitäten



# Eigentum von Grundstücken und Gebäuden

## Trägt zu höherem Unternehmenswert bei

- Flughafen Wien **ist Eigentümer sämtlicher Grundstücke** (ca. 1.080 ha), der dem Flughafenbetrieb dienenden Gebäude sowie wesentlicher **Park-, Geschäfts und Bürogebäude**
- **Keine Konzessionsabgaben** im Gegensatz zu vielen anderen privatisierten Flughäfen
- **Entwicklung der Landbank** (AirportCity) zur Unternehmenswertsteigerung
- Hohe Nachfrage nach **Logistikflächen- und Industrieland, Stadtentwicklungsmöglichkeit Wien's nach Osten**



# Höchststand an Investitionen von € 330 Mio. in 2026

## Flughafen-Wien-Gruppe setzt Wachstumsstrategie konsequent fort

### Flughafen Wien – neue Terminal-, Büro- und Logistikinfrastruktur

- **Terminal 3 Süderweiterung** schafft mehr Kapazität und verbesserte Qualität
- **Office Park 4 NEXT** – 17.000 m<sup>2</sup> topmoderne Büro- und Konferenzflächen
- **Verlängerung Pier-Nord** – Zusätzliche Gate-Positionen
- **Zentrallogistikzentrum** – zentrale Versorgung von Shops- & Gastrobetrieben
- **Erneuerung Fluggastbrücken** – Pier Ost & Pier West
- **Entwicklungsgebiet West** – Erweiterung des Flughafenareals

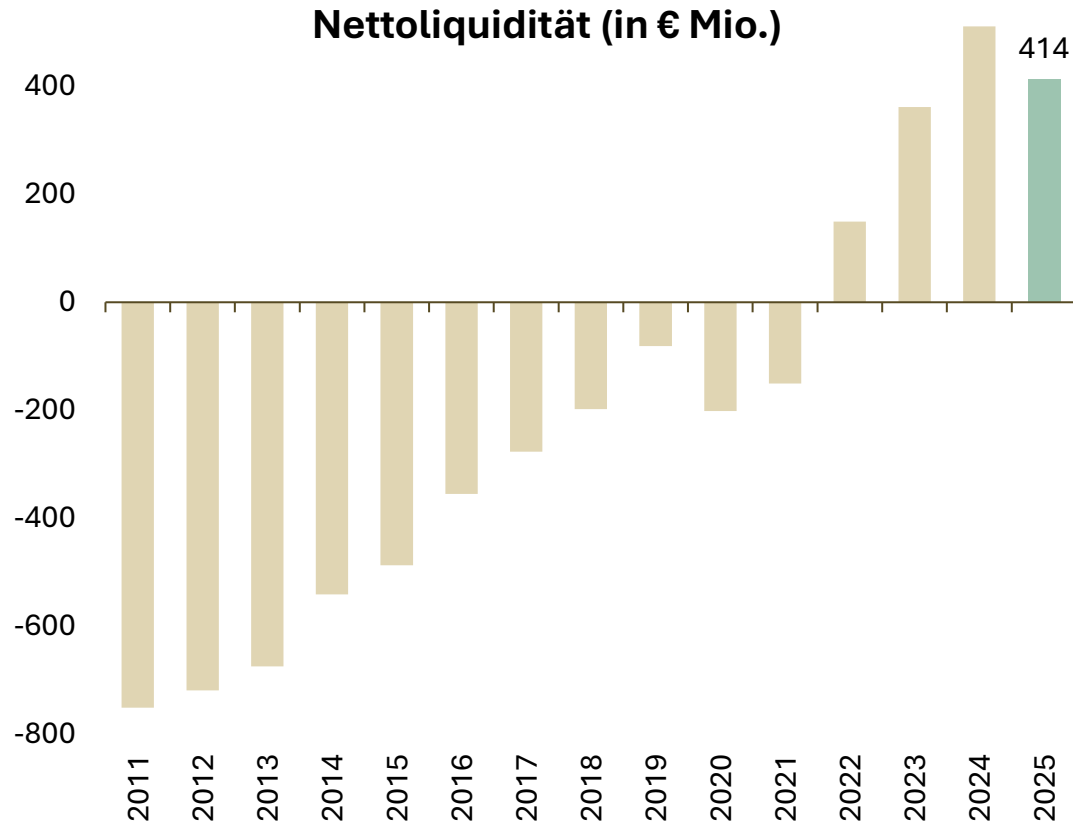
### Airport Malta – mehr Kapazitäten für dynamisches Passagierwachstum

- Erweiterung **Terminal „East Expansion“** und **Modernisierung Landebahn**
- Neues Bürogebäude **Sky Parks 2** und Aufstockung **Parkhaus**



# Entschuldung

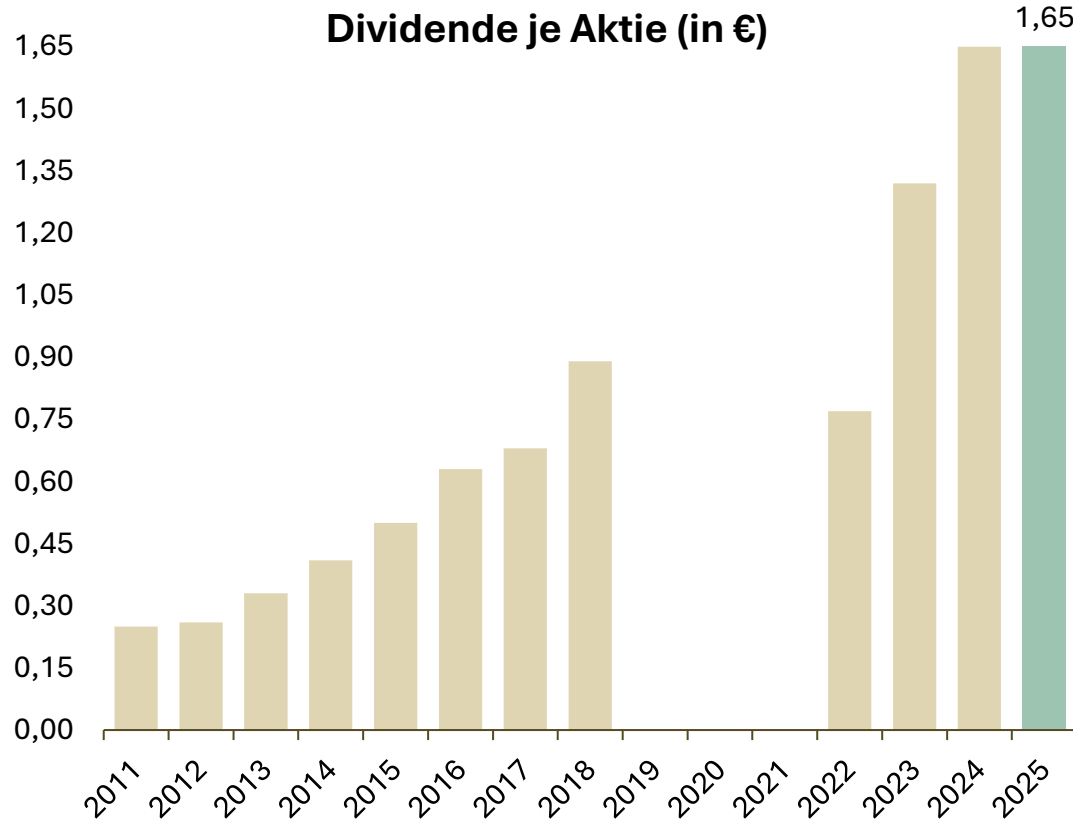
## Führt zu positivem Finanzergebnis



- **Nettoliquidität** in Höhe von € 414 Mio. in 2025 (FY/2024: € 512 Mio.)
- **Finanzieller Spielraum** für **Investitionen** und Dividenden
- **Robuste Bilanzstruktur** mit Eigenkapitalquote von 71,6%
- **Merklicher Ergebnisbeitrag durch positives Finanzergebnis** iHv. € 11,1 Mio. in 2025

# Dividende: Vorschlag € 1,65 je Aktie für 2025

## Aktionäre und Mitarbeiter profitieren vom Unternehmenserfolg



- **Dividendenvorschlag** von € 1,65 je Aktie für 2025 (2024: € 1,65)
- **Erhöhung der Ausschüttungsquote auf 75%**
- Dividende entspricht einer **Dividendenrendite von 3,1%**<sup>1</sup>
- **Auch Mitarbeiter** der FWAG profitieren über die **Belegschaftsbeteiligungs-Privatstiftung** (hält 10% der FWAG-Aktien) von der Geschäftsentwicklung

# Incoming Verkehr Destination Wien

## Tourismus Hotspot & Kongressstadt, internationale Organisationen & Headquarters

- Wien liegt unter **den Top-10 Tourismusstädten** in Europa (# 9 in 2024)<sup>1</sup>
  - **8,6 Mio. Gästeankünfte in 2025, 5,2% über** dem Vergleichszeitraum **2024**
  - **Flugzeug ist bevorzugtes Reisemittel** (39% aller Reisenden), rund **83%** der Gäste stammen **aus dem Ausland** (DE, US, IT, UK, ES, FR)
- **Wien ist eine Kongressmetropole** und liegt global unter den beliebtesten Veranstaltungsorten<sup>1</sup>
  - in 2024 154 Kongresse, 1. Platz bei ICCA und 2. Platz im UIA-Kongress-Ranking
- Wien ist der regionale **Hauptsitz von über 200 multinationalen Unternehmen**<sup>2</sup>
- Rund **50 internationale Organisationen**, über **120 Botschaften** und ca. **200 multilaterale Vertretungen**<sup>2</sup>



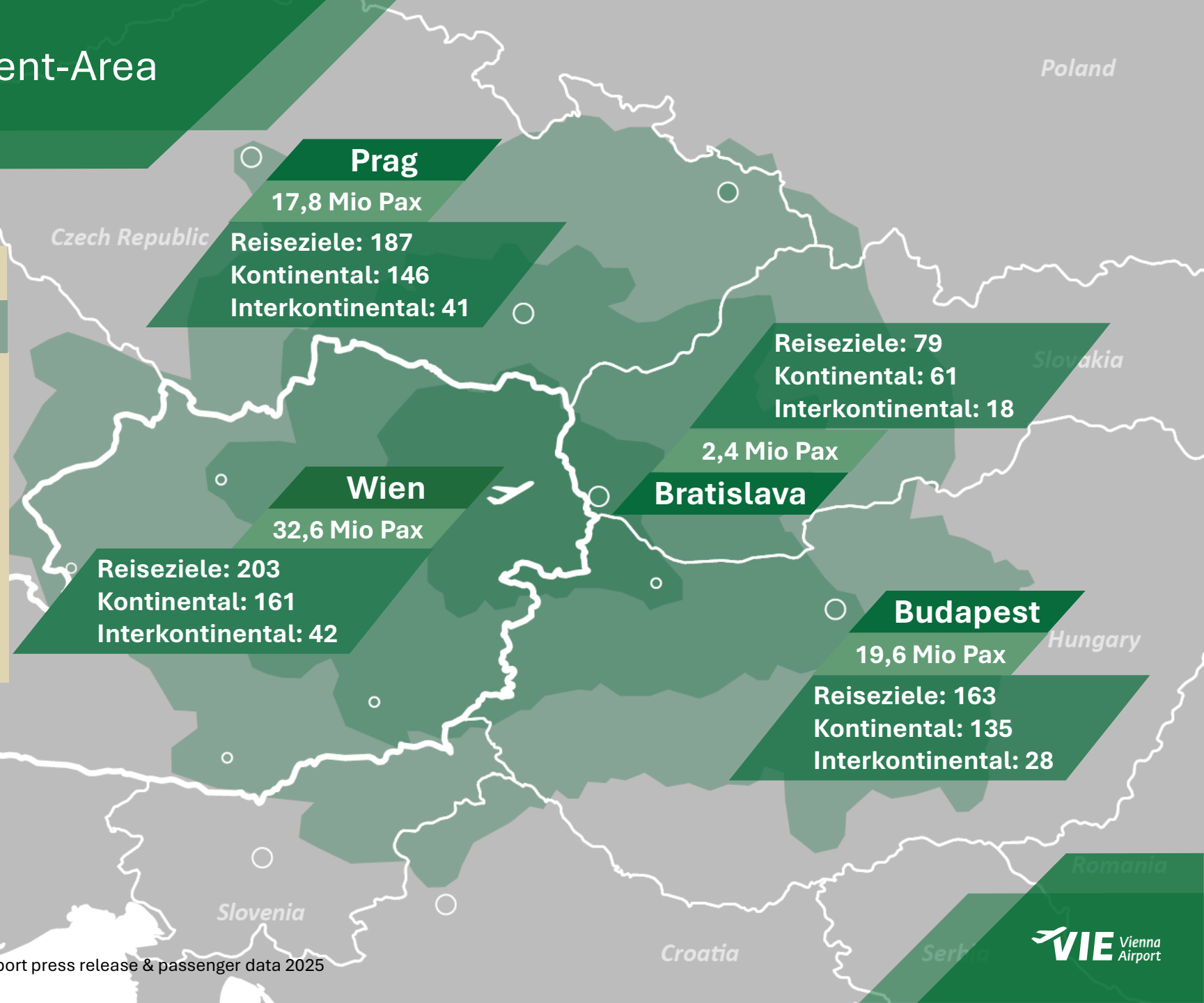
# Outgoing Verkehr: Catchment-Area

## Bevölkerung Catchment-Area

6,6 Mio.    15,3 Mio.    24,0 Mio.

Das Einzugsgebiet umfasst **eine der wohlhabendsten Regionen** und auch eine der **wachstumsstärksten Regionen** Europas

Der wirtschaftliche **Aufholprozess** der nahen **CEE-Länder** bewirkt eine **wachsende Reisebereitschaft**



Switzerland

Italy

Slovenia

Croatia

Serbia

Romania

Poland

Slovakia

Hungary

100 km

Quelle: OAG yearly schedule 2025, Airport press release & passenger data 2025

**VIE** Vienna Airport

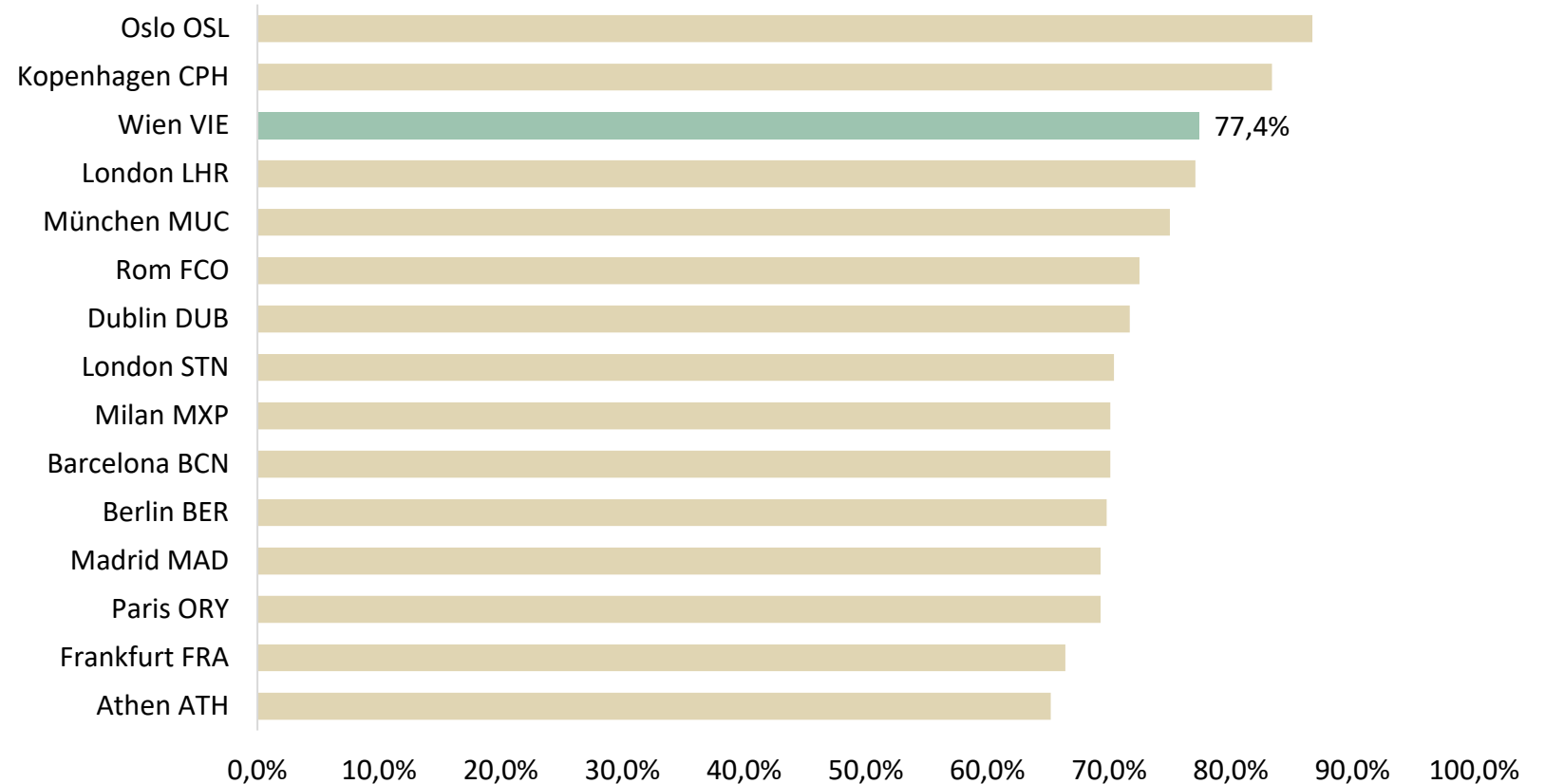
# Qualität

Flughafen Wien ist unter den pünktlichsten Hubs<sup>1</sup> Europas – stärkt die Destination Wien

Generelle Verbesserung der Pünktlichkeitswerte in 2025

Bei Hubs >30 Mio. Passagieren liegt Flughafen Wien auf 1. Platz

## Pünktlichkeit 2025 (Top 15, Hubflughäfen >25 Mio. PAX)<sup>1</sup>



1) EU- und europäische Hubairports >25 Mio. PAX, Quelle ACI

# Konsequentes Energieeffizienz- & Umweltmanagement

## Nachhaltigkeit als Basis erfolgreichen und verantwortungsbewussten Handelns

- Seit Jänner 2023 **CO<sub>2</sub> neutraler Betrieb des Flughafens Wien** nach Definition des Airport Carbon Accreditation Scheme (ACAS, Level 3+) des Airport Council International (ACI); die verbleibenden CO<sub>2</sub>-Emissionen werden über Climate Austria kompensiert
- Durch **Photovoltaik, CO<sub>2</sub> neutraler Erd- und Fernwärme, E-Mobilität, neuen Technologien zur Gebäudesteuerung und -Automatisierung und weiteren Maßnahmen** zur Verbesserung der Energieeffizienz wurde der CO<sub>2</sub>-Ausstoß konsequent reduziert
  - CO<sub>2</sub> Emissionsreduktion von 46.081 t in 2011 auf 10.201 t in 2025
- **Eigene PV-Anlagen decken bilanziell rund die Hälfte des Stromverbrauchs**
  - Produktion von 42,5 Mio. KWh Strom auf 46 Hektar
  - verbleibender Strombedarf wird durch erneuerbare Energie aus europäischer Großwasserkraft gedeckt
- **Sustainable Aviation Fuels (SAFs) sind die größten Dekarbonisierungshebel in der Luftfahrtindustrie**



# Neues Allzeithoch in der Fracht

## Rekordvolumen von über 300.000 Tonnen und starkes Plus bei Export und Pharma

- **Bestes Frachtergebnis der Airport-Geschichte in 2025:** Anstieg des Cargo Volumens um 5,3% auf 313.763 Tonnen im Vergleich zum Vorjahr - Beiladefracht +12%, Trucking +17%
- **Export stark gewachsen:** +8,4% zu 2024 (v.a. technische Anlagegüter)
- **Über 30 Cargo Flüge pro Woche** – 80% Marktanteil für VIE-Handling
- **Rekordergebnis bei Pharma-Fracht:** +6,4% im Vergleich zu 2024, eigenes Pharma-Abfertigungszentrum mit lückenloser Kühlkette garantiert hohe Qualität
- **Stärkung der Position als Cargo-Hub nach Asien:** Verlängerung des Vertrags mit Korean Air Cargo um weitere 4 Jahre, langfristige Handling-Vereinbarungen mit südkoreanischer Frachtlinie AirZeta, Kooperation mit Incheon Airport
- Neuer **Ground Handling-Vertrag** für 5 Jahre mit **Turkish Airlines** unterzeichnet





# Geschäfts- & Verkehrsergebnisse 2025

# Starkes Jahr 2025 für Flughafen-Wien-Gruppe

## Zweistellige Wachstumsraten in Malta und Košice

Passagierentwicklung Flughafen-Wien-Gruppe <sup>1</sup>	2025	2024	Δ 2024	01/2026	Δ 01/2025
Flughafen Wien (in Mio.)	32,6	31,7	+2,6%	1,9	+1,1%
Malta Airport (in Mio.)	10,1	9,0	+12,3%	0,6	+17,2%
Flughafen Košice (in Mio.)	0,8	0,7	+12,2%	0,05	+34,7%
<b>Flughafen Wien &amp; Beteiligungen (VIE, MLA, KSC)</b>	<b>43,4</b>	<b>41,4</b>	<b>+4,9%</b>	<b>2,6</b>	<b>+5,0%</b>

- **43,4 Mio. Fluggäste** in FWAG-Gruppe (+4,9%)
- **Starkes Wachstum am Airport Malta (+12,3%) und Flughafen Košice (+12,2%)**
- **Malta als Wachstumstreiber:** 23% des gesamten PAX-Volumens der Flughafen-Wien-Gruppe entfallen auf den Airport Malta
- **Erweitertes Destinations- und Frequenzangebot** an allen drei Flughäfen

# Rekord: 32,6 Mio. Passagiere am Flughafen Wien

## Anhaltend hohe Sitzplatzauslastung bei mehr Kapazität

Verkehrsentwicklung Flughafen Wien <sup>1</sup>	2025	2024	Δ 2024
Passagiere (in Mio.)	32,6	31,7	+2,6%
Lokalpassagiere (in Mio.)	25,7	24,9	+3,5%
Transferpassagiere (in Mio.)	6,6	6,8	-2,9%
Flugbewegungen (in 1.000)	240,4	234,1	+2,7%
Sitze an+ab (in Mio.)	40,8	39,4	+3,6%
Passagiere pro Bewegung	138	138	+0,1%
Sitzladefaktor	80,5%	80,8%	-0,3%p
Cargo (in 1.000 Tonnen)	313,8	297,9	+5,3%

- Neuer **Passagierrekord** trotz anhaltend **schwacher Konjunktorentwicklung, wirtschaftspolitischem Gegenwind** und **militärischen Konflikten**
- **Sitzladefaktor** mit **80,5%** weiterhin auf **hohem Niveau**
- Anzahl der **Bewegungen 10% unter 2019**
- **Starke Dynamik in Q4/2025 (PAX +5,1%)**: Wiederaufnahme von Destinationen in Nahost, ausgeweitetes Angebot in den Herbstferien, Austrian Kurzstrecken-wachstum, gesteigerter Sitzladefaktor
- Anhaltend **sehr gute Cargo Entwicklung**

# Regionale Passagierentwicklung 2025

## Fokus auf innereuropäische Routen:

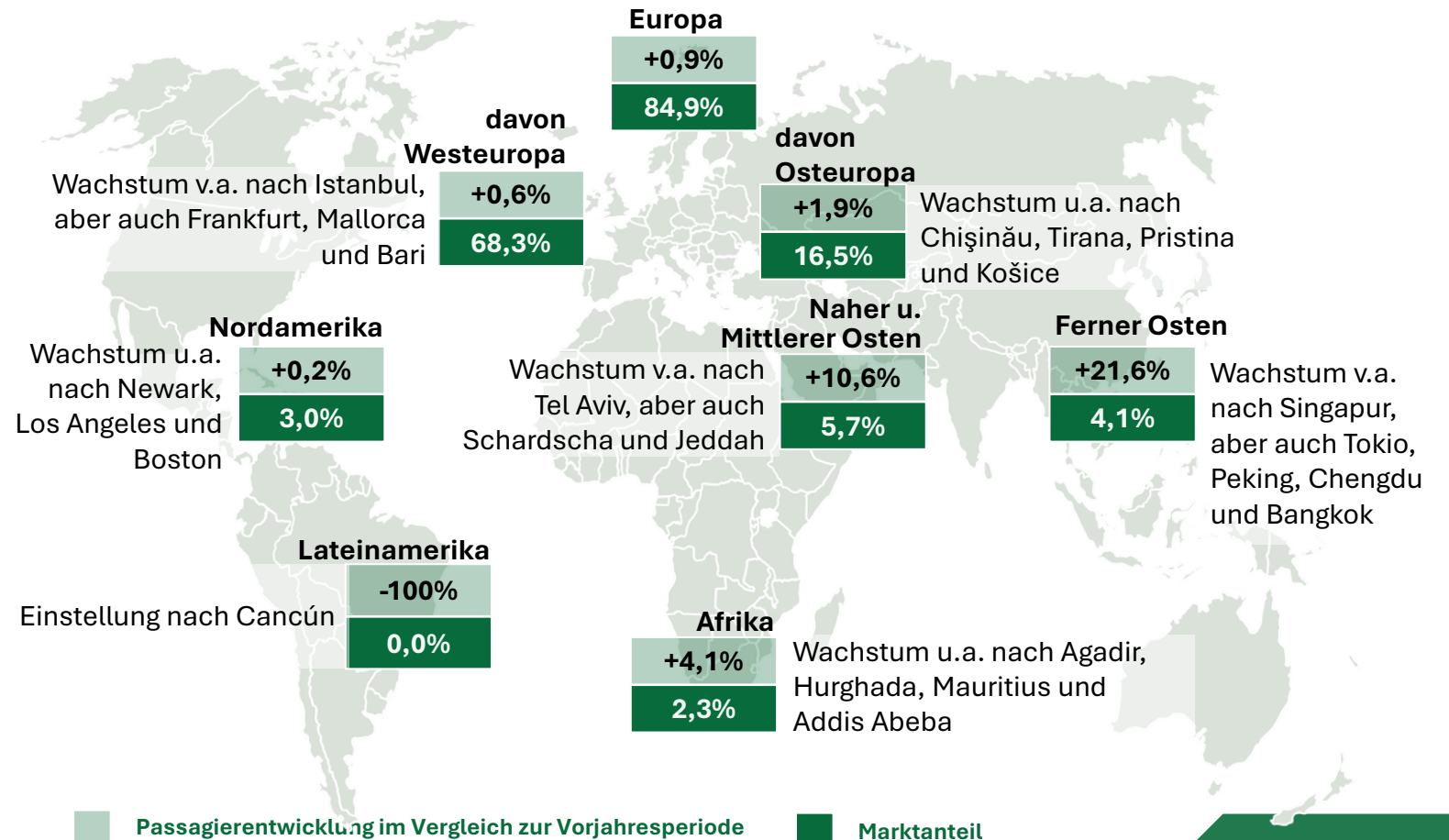
- Rund 85% der Passagiere

## Starkes Wachstum in den Fernen Osten:

- Neu- und Wiederaufnahmen von Destination (Scoot, ANA, Hainan)
- Erhöhung bestehender Frequenzen

## Flughafen Wien ist Drehscheibe zu den Destinationen CEE:

- Passagierwachstum von 1,9% in die Region



Passagierentwicklung im Vergleich zur Vorjahresperiode Marktanteil

Abgeflogene Passagiere, Entwicklung 2025 im Vergleich zu 2024 bzw. Anteil am Gesamtpassagieraufkommen 2025

# Airlines Marktanteil

Austrian Airlines mit Passagierplus von 2,3% auf rund 15 Mio. Passagiere trotz Belastung durch Konfliktsituation in Nahost, konstanter Marktanteil

Stabile Entwicklung von Ryanair, Rückgang bei Wizz Air über das Gesamtjahr

2025	Anteil	Passagiere	PAX Δ zu 2024
1. Austrian	45,8%	14.915.887	+2,3%
2. Ryanair/Lauda	20,5%	6.659.108	+0,2%
3. Wizz Air	5,6%	1.832.033	-9,2%
4. Eurowings	2,2%	732.246	-6,9%
5. Pegasus Airlines	1,8%	599.740	+21,5%
6. Turkish Airlines	1,7%	555.896	-4,0%
7. Emirates	1,4%	459.918	+2,6%
8. KLM Royal Dutch Airlines	1,2%	383.611	-0,5%
9. SunExpress	1,2%	378.559	-2,5%
10. Iberia	1,1%	344.118	+2,0%
11. British Airways	1,0%	319.929	-9,0%
12. Air France	0,8%	274.212	-4,5%
13. Qatar Airways	0,8%	260.907	-8,6%
14. Air India	0,8%	247.253	+272,6%
15. Etihad Airways	0,7%	242.983	+17,8%
Sonstige	13,4%	4.352.715	+12,7%
Lufthansa Gruppe <sup>1</sup>	49,7%	16.174.272	+0,4%
Low-Cost Carrier <sup>2</sup>	30,2%	9.831.433	+1,5%

1) Lufthansa Gruppe: Austrian, Brussels Airlines, Eurowings, Lufthansa and SWISS

2) Low-Cost Carrier: Ryanair, Wizzair, easyJet, Jet2.com, airBaltic, Pegasus Airlines, Vueling, Volotea, AirArabia, Transavia etc.

# Verkehrsprognose für 2026

## Flughafen Wien AG

Guidance 2026

2025

Passagiere

**rund 30 Mio.**

32,6 Mio.

## Flughafen-Wien-Gruppe

Guidance 2026

2025

Passagiere

**rund 41,5 Mio.**

43,4 Mio.

- **Leichter Passagierrückgang am Flughafen Wien** durch Reduktion von Low-Cost-Carrier Kapazitäten erwartet
- Weiteres **Passagierwachstum in Malta und Košice**
- **Positive Entwicklung im Jänner und Februar 2026:** Flughafen Wien Gruppe +5,4% (Flughafen Wien +1,4%, Malta +17,3%, Kosice +36,0%)
- **Geopolitische Risikolandschaft** entscheidend für weitere Perspektiven
- **Flugabgabe bremst Wachstum** – Reduktion bzw. Abschaffung notwendig

# Umsatzsteigerung von +7,2%

Weiter positives Finanzergebnis – Einmalbelastung durch 3. Piste von € 55,9 Mio.

in € Mio.	2025	2024	Δ
Umsatzerlöse	1.128,9	1.052,7	+7,2%
Ergebnis vor Zinsen, Steuern und Abschreibungen (EBITDA)	412,4	442,3	-6,8%
Ergebnis vor Zinsen und Steuern (EBIT)	279,5	306,1	-8,7%
Finanzergebnis	11,1	15,5	-28,6%
Ergebnis vor Steuern (EBT)	290,6	321,7	-9,6%
Periodenergebnis	210,1	239,5	-12,3%
Periodenergebnis nach Minderheiten	185,0	216,3	-14,4%

- **Umsatzplus von 7,2%** auf € 1.128,9 Mio., getragen von Passagierwachstum, Tarifierpassungen, Non-Aviation
- **Wertberichtigung von € 55,9 Mio.** aufgrund der Entscheidung, das Projekt 3. Piste nicht weiterzuverfolgen
- **Airport Malta trägt** mit Periodenergebnis iHv. € 49,8 Mio. **bedeutend zum Konzernergebnis bei**
- **Positiver Ergebnisbeitrag durch Finanzergebnis** iHv. € 11,1 Mio.; jedoch geringere Zinserträge aufgrund des gesunkenen Zinsniveaus

# Anhaltender Kostendruck

## Deutliche Zunahme der Personalkosten

in € Mio.	2025	2024	Δ
Material & bezogene Leistungen	-56,5	-55,7	+1,5%
Personalaufwand	-419,5	-386,1	+8,7%
Sonstige betriebliche Aufwendungen <sup>1</sup>	-254,8	-190,1	+34,0%
Abschreibungen	-132,9	-136,1	-2,1%
EBITDA-Marge	36,5%	42,0%	
EBIT-Marge	24,8%	29,1%	

- **Steigende Personalkosten belasten Profitabilität:** Nach Berücksichtigung einer Konsolidierungsänderung („Get2“, at-Equity nach zuvor Vollkonsolidierung; korrespondierender Anstieg der Sonstigen betrieblichen Aufwendungen) **erhöhte sich der Personalaufwand um mehr als 12%**
- **Bereinigt** um die Wertberichtigung im Zusammenhang mit der 3. Piste blieben **EBITDA- und EBIT-Margen weitgehend stabil**

# Cashflow & Eigenkapital

## Starke Bilanzstruktur ermöglicht Wachstumsinvestitionen in Wien und Malta

in € Mio.	2025	2024	Δ
Cashflow aus laufender Tätigkeit	333,3	443,7	-24,9%
Free Cashflow	159,3	114,2	+39,5%
Capex	281,3	189,8	+48,2%
Nettoliquidität	413,8	511,6	-19,1%
Eigenkapital	1.726,9	1.667,2	+3,6%
Eigenkapitalquote	71,6%	69,5%	

- **Investitionsausgaben nehmen deutlich um knapp € 100 Mio. auf € 281,3 Mio.** (2024: € 189,8 Mio.): Terminal 3 Süderweiterung € 127,4 Mio., Gepäcksortieranlage (HBS Standard 3) € 18,7 Mio., Zentrallogistikzentrum € 9,2 Mio., Malta € 61,6 Mio. (Bürogebäude Sky Parks 2, Terminalerweiterung, Vorfeld)
- **Unverändert robuste Bilanzstruktur** mit Eigenkapitalquote von 71,6%, Capex-Anstieg bedingt **Abnahme der Nettoliquidität** (€ 413,8 Mio. nach € 511,6 Mio. in 2024)
- Rückgang des **Cashflows aus laufender Tätigkeit** maßgeblich bedingt durch **höhere Ertragsteuerzahlungen**; Verbesserung des **Free Cashflow** durch Einzahlungen aus dem Abgang von Veranlagungen

# Finanz-Guidance 2026

Stabiles Ergebnis trotz Tarifrückgang und erwartetem Passagierrückgang

**Umsatz**

rund € 1.050 Mio.

**EBITDA**

rund € 415 Mio.

**Periodenergebnis v.M.**

rund € 210 Mio.

**Periodenergebnis n.M.**

rund € 185 Mio.

**Capex**

rund € 330 Mio.

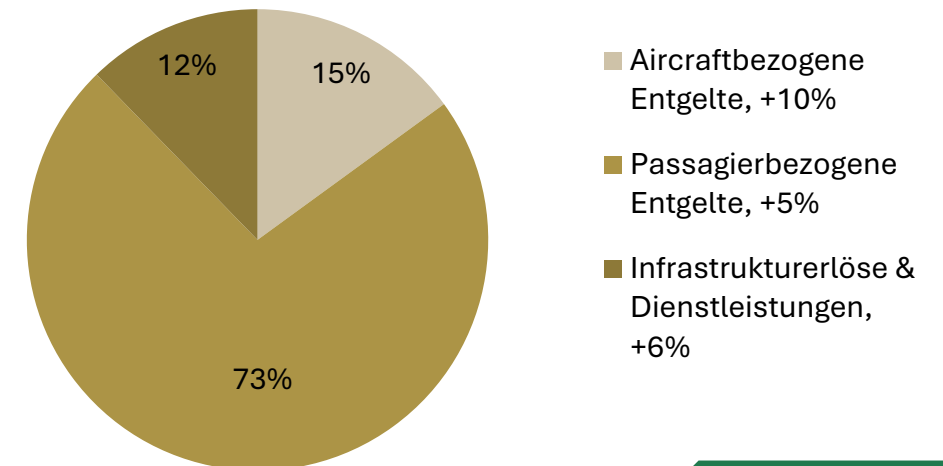
# Airport

## Weiteres Passagierwachstum bringt Umsatzanstieg um +5,9% auf € 536,5 Mio.

- **Passagierwachstum** (+2,6% in 2025, starke Dynamik mit +5,1% in Q4/2025) und **Tarifanpassungen** (Fluggastentgelt +4,6%) führen zu Anstieg der passagierbezogenen Entgelte um +5,1% auf € 390,2 Mio.
- **Ergebnisbelastung durch Buchwertabgang** (€ 55,9 Mio.) in Folge der Entscheidung, das Projekt 3. Piste nicht weiterzuverfolgen
- Segment **Airport** liefert mit 48% den **höchsten EBITDA-Beitrag** (bereinigt um Buchwertabgang)
- **Absenkung der Passagier- (-4,6%) und Landeentgelte (-2,1%) in 2026**; durch Auslaufen der Covid-19 Sonderregelung werden Flughafenentgelte wieder nach der gesetzlichen Tarifformel berechnet

in € Mio.	2025	2024	Δ
Externe Umsätze	536,5	506,6	+5,9%
EBITDA	169,2	204,3	-17,2%
EBIT	96,0	126,3	-24,0%

### Umsatzverteilung Airport 2025



1) Bei der Summierung gerundeter Beträge und Prozentangaben können durch die Verwendung automatischer Rechenhilfen rundungsbedingte Rechendifferenzen auftreten.

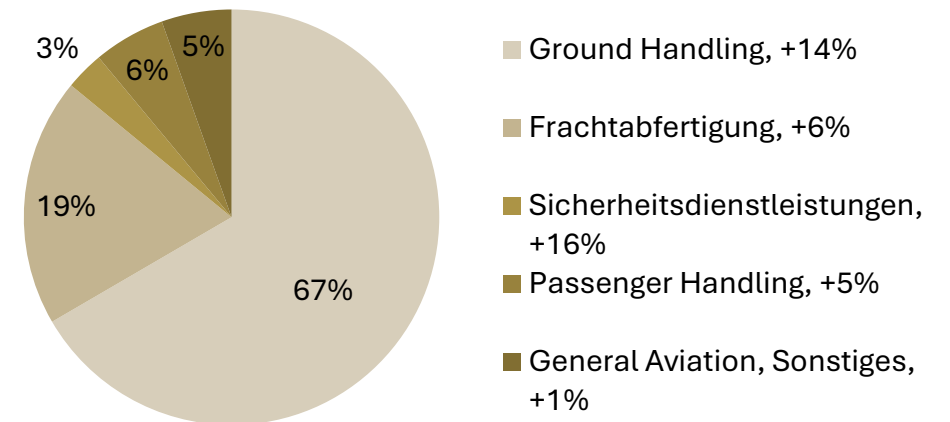
# Handling & Sicherheitsdienstleistungen

## Rekord-Frachtvolumen unterstützt klar positives EBIT

- Deutliches **Umsatzplus von 11,4%** infolge **gesteigerten Verkehrsaufkommens** (Bewegungen +2,7%, MTOW +3,6%), **starker Cargo-Entwicklung** (+5,3%) und höherer **Enteisungserlöse** in Q4/2025
- **Deutlich positives operatives Ergebnis** mit EBIT iHv. € 8,7 Mio.
- **Ausbau des Langstreckenangebots** und stark wachsende Mengen im **E-Commerce** und **Pharma-Segment** als Haupttreiber des Frachtwachstums (+5,3% auf 313.763 t)
- **Vienna Airport Handling** mit Marktanteil von 86% klare **Nummer 1**

in € Mio.	2025	2024	Δ
Externe Umsätze	198,0	177,8	+11,4%
EBITDA	16,3	17,1	-4,5%
EBIT	8,7	8,6	+0,9%

### Umsatzverteilung Handling & Sicherheitsdienstleistungen 2025



1) Bei der Summierung gerundeter Beträge und Prozentangaben können durch die Verwendung automatischer Rechenhilfen rundungsbedingte Rechendifferenzen auftreten.

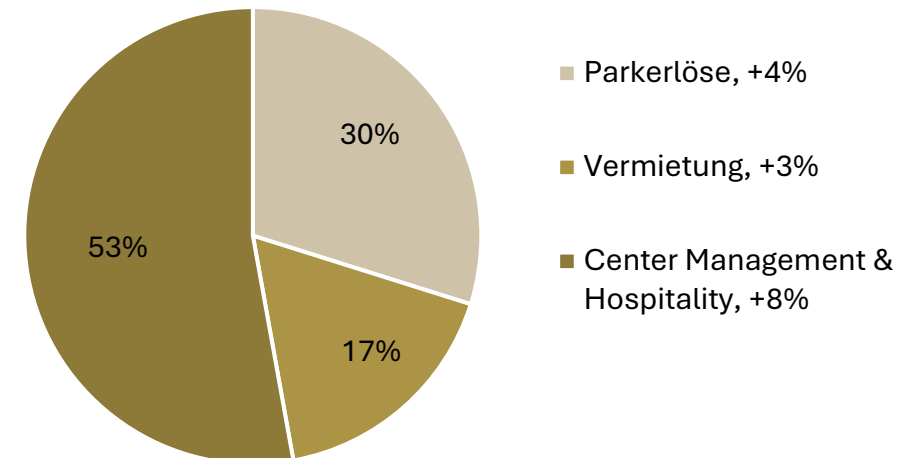
# Retail & Properties

## Klares Umsatz- und Ergebnisplus bei Non-Aviation Leistungen

- Merkliches **Plus bei Shopping & Gastro** sowie **Lounge-Services** bringt deutlichen Umsatzanstieg in Center Management & Hospitality von +7,9% auf € 113,6 Mio.
- **Erweiterung Duty Free in Terminal 1** in 2024 und **neue Shops steigern Erlöse**
- **Robustes Wachstum der Parkerlöse** von +4,3% auf € 64,2 Mio.
- Anteil von **25% am Konzern-EBITDA** (bereinigt)
- Süderweiterung bring **zusätzlich 10.000 m<sup>2</sup> Shopping & Gastroflächen**: mit dabei – die Top-Marken der österreichischen und Wiener Gastronomie-Szene: **Do&Co, Figlmüller, Café Landtmann, Barbaro, Neni, Mochi, Tür 7, AIDA, Veganista** und **Juice Factory**

in € Mio.	2025	2024	Δ
Externe Umsätze	215,0	203,0	+5,9%
EBITDA	115,9	113,9	+1,8%
EBIT	97,2	93,9	+3,5%

### Umsatzverteilung Retail & Properties 2025



1) Bei der Summierung gerundeter Beträge und Prozentangaben können durch die Verwendung automatischer Rechenhilfen rundungsbedingte Rechendifferenzen auftreten.

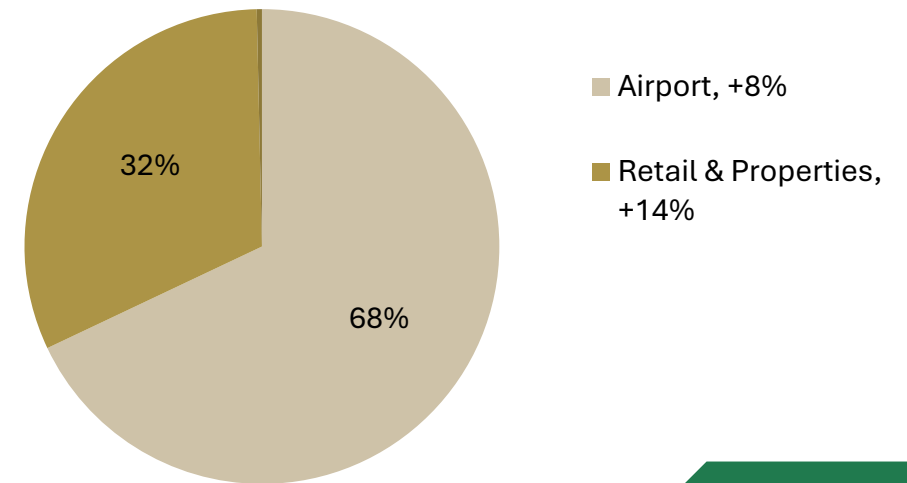
# Malta

## Klarer Umsatz- und Ergebnisanstieg infolge der starken Passagierdynamik

- **Ungebrochenes Passagierwachstum:**  
**+12,3% auf 10,1 Mio.** Passagiere, nahezu Verdreifachung in den letzten 15 Jahren (2011: 3,5 Mio. Passagiere)
- **Starkes Low-Cost-Carrier Wachstum:**  
Ryanair +14%, EasyJet +27%; **LOT** nahm Verbindungen nach Polen **neu** auf
- **Deutliches Ergebnisplus** infolge starker Verkehrsdynamik, Anteil am Konzern-EBITDA (bereinigt) steigt auf über 20%
- Weiteres **Passagier- und Ergebniswachstum** in 2026 erwartet
- **Umfangreiches Investitionsprogramm** zum Ausbau des Flughafens und des Non-Aviation Angebots

in € Mio.	2025	2024	Δ
Externe Umsätze	157,0	142,9	+9,9%
EBITDA	95,0	87,2	+9,0%
EBIT	75,4	70,1	+7,6%

Umsatzverteilung Malta 2025



1) Bei der Summierung gerundeter Beträge und Prozentangaben können durch die Verwendung automatischer Rechenhilfen rundungsbedingte Rechendifferenzen auftreten.

# Finanzkalender 2026

21. Mai:	<b>1. Quartal 2026</b>
03. Juni:	<b>Hauptversammlung</b>
09. Juni:	<b>Ex-Dividendentag</b>
19. August:	<b>Halbjahresergebnis 2026</b>
19. November:	<b>1. – 3. Quartal 2026</b>

## KONTAKT

# Bernd Maurer

Head of Capital Markets

☎ +43-1-7007-23126

📱 +43-664-8357723

✉ [b.maurer@viennaairport.com](mailto:b.maurer@viennaairport.com)



# Disclaimer

Die Präsentation stellt eine Einschätzung dar, die wir auf Basis aller uns zum aktuellen Zeitpunkt zur Verfügung stehenden Informationen getroffen haben. Sollten die der Präsentation zugrunde gelegten Annahmen nicht eintreffen oder Risiken in nicht kalkulierter Höhe eintreten, so können die tatsächlichen Ergebnisse von unserer Präsentation bzw. den zurzeit erwarteten Ergebnissen abweichen.

Die in der Präsentation enthaltenen Informationen wurden nicht von unabhängiger Seite überprüft und wird keine Zusicherung oder Gewährleistung hinsichtlich der Richtigkeit, Vollständigkeit oder Genauigkeit gegeben, weshalb kein Vertrauen in diese Information gesetzt werden sollte.

Weder die Flughafen Wien AG noch ihre verbundenen Unternehmen, Vertreter haften in irgendeiner Weise (durch Fahrlässigkeit oder anderweitig) für Verluste, die sich aus der Verwendung dieser Präsentation oder seines Inhalts oder anderweitig in Verbindung mit dieser Präsentation ergeben.